

Концепсис (Consepsis) та Концепсис В (Consepsis V)

Антибактеріальний розчин хлоргексидину

Опис:

Концепсис – це легко ароматизований 2,0%-й д розчин хлоргексидинглюконату для промивання/обробки корневих каналів та полостей зуба під час стоматологічних реставрацій.

Концепсис В – це легко ароматизований 2,0%-й розчин хлоргексидинглюконату, але більш в'язкий, ніж звичайний Концепсис. Концепсис В спеціально розроблений виключно для промивання корневих каналів в ендодонтії.

Примітка. Розчин Consepsis не містить поверхнево-активних або пом'якшувачів речовин, які негативно впливають на міцність адгезивного з'єднання..

Форма випуску Концепсис: • шприц 1,2 мл
• шприц-диспенсер IndiSpense 30 мл
• пляшка 480 мл

Форма випуску Концепсис В: • шприц-диспенсер IndiSpense 30 мл

Показання

Рідкий розчин Концепсис застосовується перед цементуванням коронок (тимчасовим та/або постійним) і для препарування під коронки, вкладки та композити. Концепсис – це якісний пом'якшувальний засіб під час бондингу, ефективність якого доведена; він підвищує міцність адгезивного з'єднання.

1-2 Концепсис рекомендується для застосування як промиваючий засіб при ендодонтичних процедурах, та як заключний ендодонтичний іригаційного засіб перед obturaцією корневого каналу каналу (див. інструкцію до силера EndoREZ (ЕндоРез)і як антимікробний засіб перед нанесенням захисного покриття на пульпу.

3. Концепсис допомагає запобігти потраплянню мікроорганізмів у дентинні каналці.

4. Лікар може зменшити ймовірність виникнення післяопераційного пульпіту і чутливості за допомогою ретельного очищення і дезінфекції ділянок, що препаруються, за допомогою розчину Концепсис перед пломбуванням і відновленням. В'язкість розчину Концепсис В перешкоджає швидкому витіканню матеріалу з каналу.

Примітка. Не використовуйте розчин Концепсис або Концепсис В в кореновому каналі, одночасно з розчином гіпохлорит натрію, оскільки при цьому утворюється коричневий осад.

Методика застосування:

А. За допомогою попередньо наповнених шприців 1,2 мл:

1. Зніміть люєрівський наконечник зі шприца.
2. Одягніть одноразову насадку на шприц і щільно закрутіть. Використовуйте насадку із щіткою BlackMini® або BlueMini® Dento-Infusor®.
3. Для забезпечення оптимального контролю утримуйте шприц долонею, а не натискайте великим пальцем руки на поршень, як зазвичай (рис. 1).

В. За допомогою системи IndiSpense® 30 мл:

1. Під'єднайте шприц-дозатор з попередньо нанесеним маркуванням до кінця великого безвідходного шприца IndiSpense, щільно накрутивши люєрівський наконечник шприца-дозатора на зовнішнє різьблення шприца IndiSpense (рис. 2).
2. Натисніть долонею (рис. 3) на поршень шприца IndiSpense, одночасно притримуючи поршень шприца-дозатора вільною рукою.
3. Для запобігання перехресного зараження не слід знову приєднувати використаний шприц до шприца IndiSpense. Не видавлюйте вміст шприца-дозатора назад у шприц IndiSpense.
4. Якщо ви не будете відразу використовувати попередньо наповнений шприц, надіньте на нього люєрівський ковпачок, поки не будете готові до використання.
5. Перед використанням надіньте рекомендовану насадку на шприц-дозатор і щільно закрутіть. (Рекомендовані насадки: Концепсис: див. пункт А.2. вище, Концепсис В: BlackMicro® FX або насадка з наконечником у вигляді щітки Inspiral®.)

Процедура

1. Концепсис

1. При проведенні прямої реставрації або реставрації на основі композитного пломбувального матеріалу протравіть поверхні, які склеюються, перед нанесенням розчину Концепсис. Видавіть невелику кількість розчину Концепсис і ретельно втирайте в ділянку, яка препарується (рис. 4 і 5).

На думку деяких лікарів необхідно протравити, продезінфікувати ділянку і потім нанести адгезивний праймер. Наші випробування показали, що міцність адгезії не знижується залежно від того, наноситься Концепсис до чи після протравлювання. Наші випробування також виявили невелике збільшення міцності адгезії при змочуванні дентину розчином Концепсис з подальшим видаленням надлишків вологи тільки з поверхні і нанесенням праймерів (пункти А/В).



UA.TR.137

Уповноважений представник в Україні:

Товариство з обмеженою відповідальністю «Стаміл»

103, корп.А, вул. Січових Стрільців, Київ, 04050, Україна.

Тел./факс 095-33-77-353, 067-33-77-323

e-mail: info@stamil.ua

[http:// www.stamil.ua](http://www.stamil.ua)

Ultradent Products Inc.

505 West Ultradent Drive (10200 South),
South Jordan,
Utah 84095, USA



www.ultradent.com

Ультрадент Продакс Інк.

505 West Ultradent Drive, (10200 South),
South Jordan,
Utah 84095, USA

2. Видаліть надлишки рідини для отримання вологої дентинної поверхні (рекомендовані техніки «вологого» бондингу див. в інструкціях до адгезивних системам PQ1® (ПіКю1) та Реак® (Пік).
3. Продовжуйте слідувати відповідній техніці бондингу згідно з інструкцією.

Примітки щодо обробки розчином Консепсис:

1. При обробці під композитні матеріали, амальгаму і т. д. поверхні слід обробляти так само, як при цементуванні тимчасових коронок. У міру необхідності нанесіть відповідний підкладковий та/або базовий матеріал для зв'язування з дентином (рекомендується Ultra-Blend® plus™ (Ультра-Бленд плюс).
2. У разі композитних матеріалів, амальгам і склоіономерів слід проводити дезінфекцію до або після протруювання і бондингу за допомогою якісного адгезиву, такого як PQ1 (ПіКю1) або Реак (Пік).
3. Для дезінфекції поблизу пульпи обережно втирайте рідкий розчин Консепсис протягом 60 секунд. Обережно висушіть повітрям (не промивайте). Потім нанесіть Ultra-Blend plus, Ultra-Etch® (УльтраЕч) із 35%-м вмістом фосфорної кислоти та адгезив для запечатування дентину. 5. Усі матеріали використовуйте відповідно до інструкцій до них.

А. За допомогою попередньо наповнених шприців 1,2 мл:

4. Зніміть люєрівський наконечник зі шприца.
5. Одягніть одноразову насадку на шприц і щільно закрутіть. Consepis: використовуйте насадку із щіткою BlackMini® або BlueMini® Dento-Infuser®.
6. Для забезпечення оптимального контролю утримуйте шприц долонею, а не натискайте великим пальцем руки на поршень, як зазвичай (рис. 1).

В. За допомогою системи IndiSpense® 30 мл:

6. Під'єднайте шприц-дозатор з попередньо нанесеним маркуванням до кінця великого безвідходного шприца IndiSpense, щільно накрутивши люєрівський наконечник шприца-дозатора на зовнішнє різьблення шприца IndiSpense (рис. 2).
7. Натисніть долонею (рис. 3) на поршень шприца IndiSpense, одночасно притримуючи поршень шприца-дозатора вільною рукою.
8. Для запобігання перехресного зараження не слід знову приєднувати використаний шприц до шприца IndiSpense. Не видавлюйте вміст шприца-дозатора назад у шприц IndiSpense.
9. Якщо ви не будете відразу використовувати попередньо наповнений шприц, надіньте на нього люєрівський ковпачок, поки не будете готові до використання.
10. Перед використанням надіньте рекомендовану насадку на шприц-дозатор і щільно закрутіть. (Рекомендовані насадки: Консепсис: див. А.2. вище, Консепсис В: BlackMicro® FX або насадка з наконечником у вигляді щітки Inspiral®.)

Запобіжні заходи та попередження

Консепсис та Консепсис В не повинні контактувати з м'якими тканинами ротової порожнини. При потрапленні на м'які тканини негайно заберіть матеріал стоматологічним пілососом то промийте водою, також відсмоктуючи її стоматологічним пілососом.

Увага! Через декілька годин роботи на насадці можуть накопичуватися хімічні речовини. Щоб уникнути забруднення знімайте насадку і надягайте люєрівські ковпачки на шприц у перервах між використаннями та перед застосуванням засобу в ротовій порожнині завжди перевіряйте, наскільки добре він видавлюється. При надмірному опорі замініть насадку і повторіть перевірку. Це НЕ стосується шприців з двома циліндрами і змішувальних насадок.

1. Зафіксуйте шприц у долоні
2. Насадки є одноразовими; повторне використання заборонено.
3. НЕ допускайте проковтування матеріалу. Збирайте надлишки матеріалу, використовуючи належні техніки відсмоктування.
4. НЕ використовуйте засіб у пацієнтів, які мають чутливість до хлоргексидину.
5. Використовуйте захисні чохла для шприців Ultradent® для створення захисного бар'єру, що запобігає перехресному забрудненню.



UA.TR.137

Уповноважений представник в Україні:
Товариство з обмеженою відповідальністю «Стаміл»
103, корп.А, вул. Січових Стрільців, Київ, 04050, Україна.
Тел./факс 095-33-77-353, 067-33-77-323
e-mail: info@stamil.ua [http:// www.stamil.ua](http://www.stamil.ua)

Ultradent Products Inc.
505 West Ultradent Drive (10200 South),
South Jordan,
Utah 84095, USA



www.ultradent.com

Ультрадент Продакс Інк.
505 West Ultradent Drive, (10200 Саус),
Саус Йордан,
Юта 84095, США

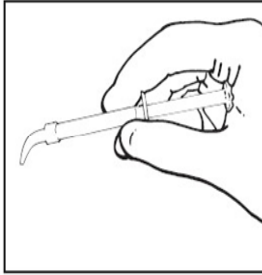


Рис. 1
Упріть поршень у долоню руки для оптимального контролю

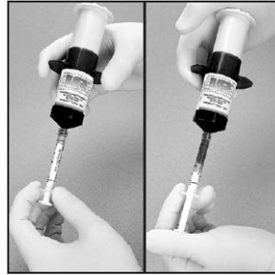


Рис. 2 і 3
Шприц-дозатор 1,2 мл щільно накручується на шприц IndiSpense. Легким натисненням на поршень шприца IndiSpense наповніть шприц-дозатор до бажаного рівня.

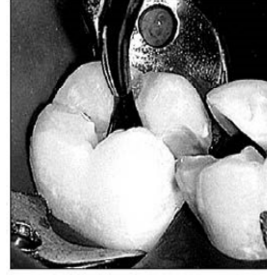


Рис. 4. Препаровані ділянки дезінфікуються шляхом нанесення розчину ConsepSis за допомогою насадки із щіткою Black Mini

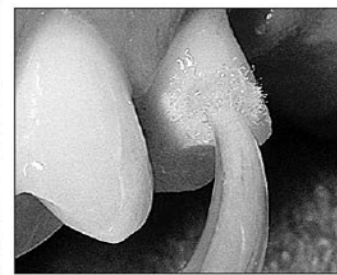


Рис. 5. За допомогою насадки Blue Mini Dento-Infusor дезінфікуйте ділянку, яка препарується, за допомогою рідкого розчину ConsepSis перед тимчасовим цементуванням.

ПРИМІТКА. Дані про безпеку та додаткові відомості про використання наших засобів див. на веб-сайті www.ultradent.com.

Маркування символи:

REF	Номер в каталозі
Ⓜ	Не використовувати повторно
	Зберігати в холодильнику
LOT	Номер партії
	Використати до
	Див. інструкції з використання або електронну версію інструкцій
	Виробник
RxOnly	Тільки для професійного використання
	Тримати подалі від сонячного світла



Маркування продукції
J026 = номер партії
J026 = місяць
J026 = 2016 рік

Маркування систем відбілювання
символ пісочний годинник
10 = місяць
2016 = 2016 рік



UA.TR.137

Уповноважений представник в Україні:
Товариство з обмеженою відповідальністю «Стаміл»
103, корп.А, вул. Січових Стрільців, Київ, 04050, Україна.
Тел./факс 095-33-77-353, 067-33-77-323
e-mail: info@stamil.ua http:// www.stamil.ua

Ultradent Products Inc.
505 West Ultradent Drive (10200 South),
South Jordan,
Utah 84095, USA



www.ultradent.com

Ультрадент Продакс Інк.
505 West Ultradent Drive, (10200 Саус),
Саус Йордан,
Юта 84095, США