

OraSeal Caulking і OraSeal Putty

Ізолююча мастика

Опис:

Матеріал полегшує роботу з кофердамом, використовується при знятті відбитків складних конструкцій, підгонці протезів. OraSeal Caulking і OraSeal Putty є спеціально створені на основі целюлози клейкий, моделювальний матеріали що вноситься з шприца через насадку White Mac® або White Mini®. OraSeal Caulking здатний приклеюватися до вологого кофердаму, до слизових, а також на вологих зубах. Він буде прилипати навіть під дією води і слини! OraSeal Putty теж скріплюється з вологими поверхнями, але являється більш густим матеріалом.

Показання

OraSeal Caulking: використовується для ізоляції робочого поля при процедурах іригації корневих каналів при відбілюванні живих зубів, починка кераміки з використанням плавикової кислоти. Добре підходить для закриття невеликих ушкоджень кофердама, для адаптації прилягання кофердама при виконанні ендодонтичних робіт, OraSeal Putty в ортопедичній стоматології для ізоляції пустот і кріплень ортопедичних конструкцій перед зняттям відбитків.

Методика застосування:

Спершу зніміть захисний ковпачок з і приєднайте білу печатувати пробку зі шприца, потім дуже щільно накрутіть на нього одноразову насадку.

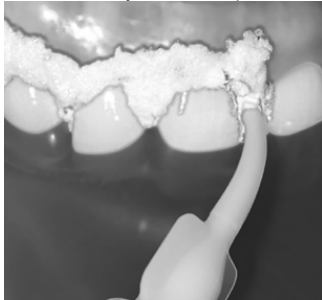
ORASEAL CAULKING:

А: Установка кофердама перед відбілюванням вітальних зубів, протравлення кераміки і т.д.:

1: Для того, щоб гарантувати ізоляцію робочої зони в таких, наприклад, у випадку, відбілювання створіть або протравлення, створіть безперервну смужку з матеріала нижче краю ясен, потім одягніть кофердам на цю область.

2: Кофердам розтягується і встановлюється так, як це робиться зазвичай. Перед початком наступного етапу обробки поверхонь зуба, очистіть їх за допомогою профілактичної чашки і пасти для того, щоб бути впевненим, що повністю видалені всі сліди OraSeal так само, як і любі інші сторонніх матеріалів.

3: Волога зубна щітка швидко очищає поверхню зуба після зняття кофердама. Використайте додаткові пристосування, наприклад, флос або кюретажну ложечку з наступним промиванням з водою за допомогою пюстера до тих пір, поки не видалиться увесь матеріал.



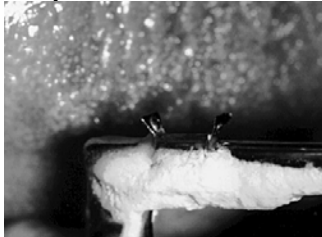
Б. Щоб гарантувати повну ізоляцію опорного зуба фіксованої моста:

1: кофердам встановлюється як зазвичай, хоча слід очікувати поганого прилягання в усьому зазорі навколо зуба, особливо в місцях обтиску зуба кламером.

2: Насадка White Mac легко проходить в зазор між опорним зубом і кламером.

3: Після встановлення насадки, починайте видавлювати OraSeal зі шприца навколо кламерів доти, поки не побачите, що проміжок цілком заповнився. Після цього, діючи таким же чином, заповніть матеріалом весь простір –навколо зуба\кламера.

4: Зауважимо, що цілісність такої ізоляції не зміниться до самого закінчення роботи.



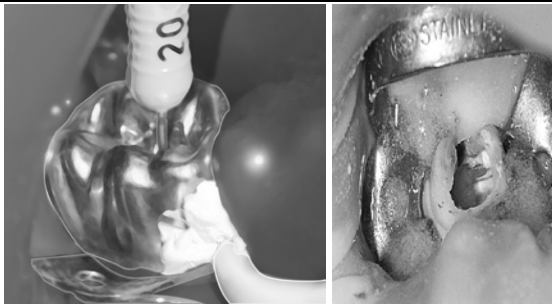
В. При виконанні ендодонтичних процедур

1. Нанесіть безперервну смужку OraSeal Caulking навколо зуба, і, в більшому об'ємі, в тих місцях, де, можливо, буде погано прилягати кофердам (в даному випадку це сильно зруйнований дистальний корінь). Накладіть кофердам.

2: Обробка корневих каналів виконується у чистому, сухому робочому полі, (крім того, що можна ретельніше виконати обробку) зменшує ризик виникнення ускладнень зв'язаних з неякісною ізоляцією робочого поля.

3: Ретельно здійсніть очистку і промивку переконайтеся, що весь OraSeal видалений з глибоких під ясенних ділянок.





Г. Розриви кофердама поблизу твердих і м'яких тканин або встановлених протезів:

- 1: Визначте ділянку розриву: підведіть насадку White Mac до границі розриву кофердама і, видавлюючи OraSeal Caulking під час руху, обведіть розрив/отвір по периметру. Помірно нанесіть великі крапельки (1-2 мм) оточуючи ними край розриву/отвору.
- 2: Після того, як ділянку навколо ізолювано, продовжуйте видавлювати OraSeal Caulking хрест-навхрест доти, поки місце опору/розриву не заклеїться (при склеюванні невеликих ділянок перехресне нанесення може не знадобитися).



Д. Для ізолювання місця фіксації брекетів:

Для гарантування відсутності вологи при установці ортодонтних брекетів заповніть всі щілини OraSeal Caulking або Putty, щоб слина не потрапила на ділянки майбутньої фіксації .

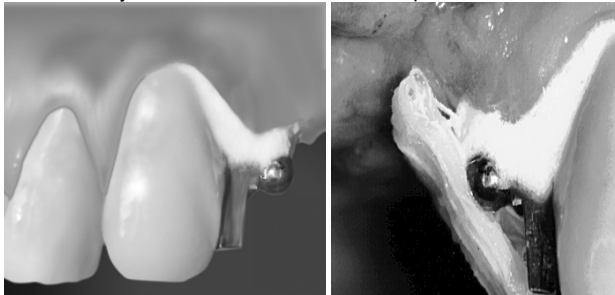


ORASEAL PUTTY:

Використовується, частіше, як матеріал для моделювання та тимчасового прикріплення. Використовується перед зняттям відбитка під мостові конструкції і т.д. або для моделювання під аттачмени .

Атачмени:

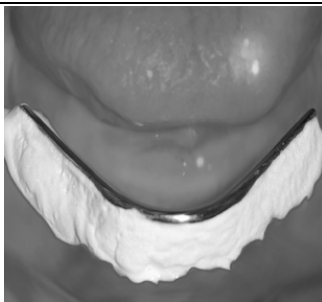
- 1: За допомогою насадки White Mac видавіть OraSeal Putty у напрямку від сухої до вологої тканини та під аттачмен.
- 2: Придайте матеріалу потрібну форму пальцями у вологих рукавичках або за допомогою вологого інструменту.
- 3: Вологою марлевою серветкою з вершини аттачмена приберіть надлишок OraSeal Putty.
- 4: Ділянка з заповненим простором в місцях можливих нависань. Для видалення матеріала очистіть його щіткою при постійному промиванні. Застосуйте пілосос.
- 5: Атачмен у вигляді скоби, готовий для фіксації пластмасою холодної полімерізації.



Відбитки з дугами:

1. Можна або безпосередньо зі шприца видавити OraSeal Putty під дугу, або попередньо сформувати заготовку потрібної форми, а потім вкласти її під дугу.
- 2: Вологими пальцями, надайте матеріалу потрібні контури.
- 3: Як і в разі аттачменів очистіть надлишок матеріалу зверху і з боків вологою марлевою серветкою. Модель готова для відбитка.
- 4: Після закінчення очистіть весь матеріал, який тільки можна, і викиньте в сміття. Не видаляйте ЗНАДТО ВЕЛИКІ КІЛЬКОСТІ OraSeal ПИЛОСОСОМ.



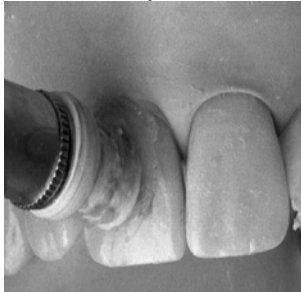


5: Знову, як і в разі атачменів, очистіть залишки матеріалу за допомогою щітки, води і слиновідсмоктувача.



Запобіжні заходи та попередження

а Після застосування OraSeal його необхідно повністю видалити за допомогою гумової чашечки.



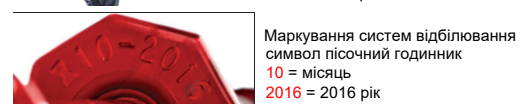
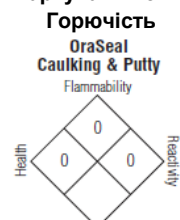
б. Ми не рекомендуємо великі кількості OraSeal очищати за допомогою слиновідсмоктувача і пілососу.

в. Не вносьте OraSeal в альвеолярні лунки, в глибокі кармани і тому подібні місця, де ви не впевнені, що потім зможете повністю видалити цей матеріал.

м Для роботи зі шприцами ми рекомендуємо користуватися перчатками (Ultradent® CoverGlove), щоб усунути можливість бактеріального забруднення шприців при використанні латексних рукавичок, слід використовувати захисні чохла на шприци Ultradent® Syringe Covers, запечатані з допомогою апарату Impulse Sealer, для захисту від перехресної інфекції.

ПРИМІТКА. Дані про безпеку та додаткові відомості про використання наших засобів див. на веб-сайті www.ultradent.com.

Маркування символів:



Здоров'я Реакційна здатність

ШКАЛА НЕБЕЗПЕКИ

- 4 = Критичний рівень
- 3 = Серйозний рівень
- 2 = Помірний рівень
- 1 = Незначний рівень
- 0 = Мінімальний рівень



Тільки за призначенням



Використати до



Одноразового використання



Утилізувати



Дивись інструкцію перед використанням



Небезпечно для здоров'я



Номер партії



Дата останнього перегляду: Серпень 2018



Уповноважений представник в Україні:
ТОВ «Стаміл», вул. Бердичівська, 1
м. Київ, 04116, Україна
тел/факс: +38044-22-707-55, e-mail: info@stamil.ua,
www.stamil.ua



Виробник: Ultradent Products Inc
505 Вест Ультрадент Драйв
(10200 Саус), Саус Йордан, Юта
84095, США Вироблено в США
www.ultradent.com