

## ПіКью1 (PQ1)

### Однокомпонентна адгезивна система.

#### Опис:

Матеріал ПіКью1® є однокомпонентною бонд системою; матеріал поставляється в шприці для прямого застосування.

1. Матеріал ПіКью1 є світлотвердіючим однокомпонентним бондом на основі етилового спирту. Матеріал полімеризується під впливом більшості джерел світла стандартних галогенових і світлодіодних фотополімеризаторів (не лазерних). Матеріал ПіКью1 характеризується ступенем наповнення на 40% і являється рентгенконтрастною.

Примітка: При виході зі шприца Матеріал ПіКью1 має молочно-білий відтінок; після нанесення і роздмухування повітрям матеріал ПіКью1 стає прозорішим.

2. 35% фосфорна кислота (матеріал Ultra-Etch® (Ультра-Етч)) не має собі рівних за показниками процесу протравлювання дентину й емалі та виявляє самообмежуючі властивості в тому, що стосується глибини протравлення (середнє значення товщини шару складає 1,9 мкм).

#### Показання

Використовується для проведення більшості процедур фіксації у відновлюваній стоматології. Матеріал PQ1 добре поєднується з текучими світлотвердіючими композитами.

Матеріал PQ1 зв'язується з наступними матеріалами:

1. Дентин та емаль, розділ I.
2. Кераміка, розділ II.
3. Метал, розділ III.
4. Композитні матеріали, розділ IV.

#### Методика застосування:

1. Зніміть захисний ковпачок з шприца та приєднайте відповідну насадку: для речовини UltraEtch: насадку-щітку Inspiral® Brush (деякі віддають перевагу мікро-насадці Blue Micro®). Для речовини ПіКью1: насадку-щітку Inspiral або насадку Black Micro® FX.

I. Дентин та емаль

1. Підготовка області: препаровані області дентину та емалі, що підлягають бондингу, повинні бути очищені та ізольовані від забруднень від м'яких тканин і рідин ротової порожнини. Переконайтеся у тому, що поверхні не містять слідів ураження карієсом.

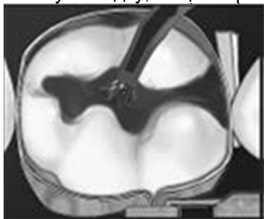
При використанні абразивних/абфракційних порожнин V класу надайте поверхні шорсткості за допомогою алмазного бору.

2. Протравлення: Нанесіть речовину Ultra-Etch (Ультра-Етч) на препаровані області та залишіть її на 20 секунд (Малюнок 1). Ретельно промийте дентин та емаль упродовж 5 секунд щільним потоком водоповітряного спрею. Короткими продувками повітря видаліть усю видиму воду. Не висушуйте.

3. Фіксація: Відразу ж нанесіть однорідний шар бонду ПіКью1 на поверхню (Малюнок 2). Втирайте в дентин упродовж 10 секунд, застосовуючи помірне зусилля. Уникайте втирання в емаль. Просушіть сфокусованим потоком повітря до тонкого шару, використовуючи значення тиску повітря на рівні 1/2, з відстані 10 мм упродовж 10 секунд; це необхідно для видалення спиртового розчинника. Поверхня має виглядати глянцевою, але не мутною або молочно-білою.

Примітка: Альтернативою процесу сушіння повітрям є вакуумування з використанням люєрівського вакуумного адаптера, що виготовляється компанією Ультрадент, та канюлі 18-22 калібру типу Endo-Eze®. Це дозволить запобігти надмірному витонченню шару та розбризкуванню композитної смоли на м'які тканини. Після вакуумування обережно просушіть повітрям упродовж 5-10 секунд, щоб випарувати несучий розчинник.

4. Затвердження світлом: Полімеризуйте упродовж 20 секунд, використовуючи якісну стандартну галогенову лампу або упродовж 10 секунд при використанні лампи високої інтенсивності – наприклад, VALO. Примітка: Бонд ПіКью1 розроблено з урахуванням можливості світлового затвердіння при використанні більшості фотополімеризаційних ламп. Просушіть повітрям до тонкого шару незабаром після нанесення. У випадку тривалого впливу навколишнього світла композитна смола може полімеризуватися передчасно. Можливо, доведеться вимкнути операційне світло. Ми рекомендуємо закрити насадку шприца в тому випадку, якщо шприц під час виконання процедури піддається тривалому впливу навколишнього світла.



UA.TR.137

Уповноважений представник в Україні:

**Товариство з обмеженою відповідальністю «Стаміл»**

103, корп.А, вул. Січових Стрільців, Київ, 04050, Україна.

Тел./факс 095-33-77-353, 067-33-77-323

e-mail: [info@stamil.ua](mailto:info@stamil.ua)

<http://www.stamil.ua>

**Ultradent Products Inc.**  
505 West Ultradent Drive  
(10200 South),  
South Jordan,  
Utah 84095, USA



**Ультрадент Продакс Інк.**  
505 Вест Ультрадент Драйв, (10200  
Саус),  
Саус Йордан,  
Юта 84095, США

[www.ultradent.com](http://www.ultradent.com)

Малюнок 1 Протравлення: Нанесіть травильну речовину Ultra-Etch (Ультра-Етч) на 20 секунд на дентин/емаль. Змийте водоповітряним спреєм. Промокніть або здуйте всю воду, що знаходиться на поверхні – не висушуйте.



Малюнок 2 Фіксація: Нанесіть бонд ПіКью1 / зв'язувальну смолу на дентин і емаль на 10 секунд. Просушіть повітрям до тонкого шару упродовж 10 секунд, до моменту втрати молочно-білого відтінку; залишковий шар не повинен бути занадто тонким.



Малюнок 3 Пломбування: Виконайте світлозатвердження упродовж 20 секунд при використанні стандартного галогенного полімеризатора, або ж упродовж 10 секунд, якщо використовується полімеризатор високої інтенсивності. Пломбуйте високоякісним композитом.

А. Для композита: Для нанесення суперадаптивного першого шару може використовуватися текучий композит. Наступний шар виконуйте з пастоподібного композита. Для формування останнього шару товщиною 2-3 мм використовуйте пастоподібний композит. При заповненні поверхонь, що зазнають мінімального зносу (наприклад, поверхонь класу V), може використовуватися текучий композит.

Б. Для амальгами: Виконайте інструкції, що містяться в пунктах 1, 2 і 3, а потім просто ущільніть змішану амальгаму, розмістивши її у препарованій порожнині. Шар кисневого інгібування забезпечує наявність механізму зв'язування, бо в процесі заповнення амальгамою препарованої області завдяки існуванню анаеробних умов відбувається процес полімеризації.

II. Відновлення порцелянових поверхонь (Малюнок 4-6):

Видаліть люерівські ковпачки та під'єднайте відповідні насадки: для протравлювання порцеляни Ultradent® Porcelain Etch: насадку-щіточку Inspiral. Для силану Ultradent®: насадку Black Mini. Перед виконанням клінічної процедури видавіть гель для протравлювання порцеляни Ultradent Плавикова кислота на паперову поверхню, щоб переконатися в рівномірності витікання. Якщо відчувається опір зусиллю, НЕ продовжуйте виконання процедури. Перед клінічним використанням замініть насадку новою і знову проведіть тестування.

1. Підготування поверхні: Видаліть вільно звисаючі та/або тонкі виступи порцелянових поверхонь і виконайте скошування емалі за необхідності. Поновіть розколоту поверхню порцеляни з використанням алмазного бора середньої твердості та/або обробіть її мікро-абразивним інструментом.

Примітка: Було показано, що при роботі з польовошпатною порцеляною застосування техніки протравлювання порцеляни, що була розроблена компанією Ультрадент, дозволяє досягти кращих результатів, ніж при застосуванні мікроабразивної обробки інструментами.

2. Ізолювання: Перед протравленням ізолюйте прилеглі тканини та відреставровані поверхні. Для ізоляції від слини використовуйте матеріал OraSeal® Caulking. Якщо використання кофердаму і OraSeal® неможливе, у такому разі належного ізолювання можна досягти з використанням кислотного бар'єру / нейтралізатора EtchArrest® (Малюнок 5). Також використовуйте склад EtchArrest для нейтралізації фтористоводневої кислоти перед промиванням, щоб забезпечити безпечне та контрольоване видалення.

3. Протравлення: Нанесіть гель для протравлювання порцеляни насадкою-щічкою Inspiral (Малюнок 4 і 5) на препаровану і підготовлену ділянку. Виконуйте протравлювання упродовж 90 секунд, потім нейтралізуйте з використанням речовини EtchArrest. Видаліть матеріал за допомогою вакуумного стоматологічного пілососу/слиноотягу і обережно прополощіть, потім промийте водоповітряним спреєм упродовж 5 секунд, потім просушіть.

4. Силанізування: Нанесіть Силан за допомогою щітки на протравлену поверхню порцеляни. Залишіть на 60 секунд і просушіть повітрям для того, щоб випарувалися всі залишки носія.

5. Зв'язувальна Матеріал: Нанесіть шар ущільненого складу ПіКью1 на силанізовану поверхню. Просушіть сфокусованим потоком повітря до тонкого шару, використовуючи значення тиску повітря на рівні 1/2, з відстані 10 мм упродовж 10 секунд; це необхідно для видалення спиртового розчинника. Поверхня має виглядати глянцевою, прозорою але не мутною або молочнобілою. Виконайте світлозатвердження упродовж 20 секунд при використанні стандартного галогенного фотополімеризатора, або ж протягом 10 секунд, якщо використовується фотополімеризатор високої інтенсивності.

6. Пломбування: Використовуйте відповідний композитний матеріал, нарощуючи шари послідовно.

III. Покриття металу:



UA.TR.137

Уповноважений представник в Україні:

Товариство з обмеженою відповідальністю «Стаміл»

103, корп.А, вул. Січових Стрільців, Київ, 04050, Україна.

Тел./факс 095-33-77-353, 067-33-77-323

e-mail: [info@stamil.ua](mailto:info@stamil.ua)

[http:// www.stamil.ua](http://www.stamil.ua)

**Ultradent Products Inc.**  
505 West Ultradent Drive  
(10200 South),  
South Jordan,  
Utah 84095, USA



[www.ultradent.com](http://www.ultradent.com)

**Ультрадент Продакс Інк.**  
505 Вест Ультрадент Драйв, (10200  
Саус),  
Саус Йордан,  
Юта 84095, США

1. Підготуйте поверхню: Виконайте мікроабразію металевої поверхні. Див. Малюнок 6.  
Примітка: Сила зв'язування з металом залежить від використовуваного металевого сплаву та техніки препарування області.
  2. Очищення: Металева поверхня має очищатися з використанням протравлювача Ultra-Etch (Ультра-Етч) упродовж 10 секунд, з наступним промиванням щільним потоком водоповітряного спрею упродовж 5 секунд. Ретельно просушіть.
  3. Зв'язувальна Матеріал: Нанесіть шар ущільненої речовини ПіКью1 на протравлену поверхню на 10 секунд. Просушіть сфокусованим потоком повітря до тонкого шару, використовуючи значення тиску повітря на рівні 1/2, з відстані 10 мм упродовж 10 секунд; це необхідно для видалення спиртового розчинника. Поверхня має виглядати глянцевою, але не мутною або молочно-білою. Виконуйте світлозатвердження упродовж 20 секунд, використовуючи якісний стандартний галогенний фотополімеризатор. Виконуйте світлозатвердження упродовж 10 секунд при використанні фотополімеризатору високої інтенсивності – наприклад, VALO.
  4. Пломбування: Тепер можна розмістити композитну смолу за вашим вибором. Починайте з нанесення первісного шару товщиною 0,5-1,5 мм. Виконайте затвердження, потім накладайте послідовно шари товщиною 2-3 мм.  
Примітка: Якщо необхідно забезпечити світлонепрохідність металу або темного дентину, перед розміщенням композитної смоли накладіть тонкий шар ПермаФло® Dentin Oraquie та затвердіть його фотополімеризатором.
- IV. Відновлювальні операції з використанням композитного матеріалу:
1. Препарування області: Освіжіть з використанням алмазного бора. При роботі з більш старими макрозаповненими композитами варто мати на увазі, що процедура протравлення порцеляни упродовж 90 секунд або мікроабразії збільшують силу адгезії. Видаліть послаблені ділянки існуючого композита. Розкрийте дефект, щоб обмежити ступінь ризику захоплення повітря в процесі розміщення композита (при використанні мікроабразії вдається досягти кращих результатів).
  2. Протравлення/очищення: препарована композитна поверхня повинна бути очищена з використанням травильного гелю UltraEtch (УльтраЕтч) упродовж 10 секунд, з наступним промиванням щільним потоком водоповітряного спрею упродовж 5 секунд.  
Ретельно просушіть.
  3. Бондинг: Нанесіть шар ПіКью1 на всю препаровану область. Втирайте з помірним зусиллям упродовж 10 секунд. Просушіть сфокусованим потоком повітря до тонкого шару, використовуючи значення тиску повітря на рівні 1/2, з відстані 10 мм упродовж 10 секунд; це необхідно для видалення спиртового розчинника. Поверхня має виглядати глянцевою, але не мутною або молочно-білою. Виконуйте світлозатвердження упродовж 20 секунд, використовуючи якісний стандартний галогенний або діодний фотополімеризатор. Виконуйте світлозатвердження упродовж 10 секунд при використанні фотополімеризатору високої інтенсивності – наприклад, VALO.
  4. Пломбування: Нарощуйте шари послідовно, з використанням відповідного композитного матеріалу.
- V. Пломбування з використанням світлотвердіючого адгезиву:
1. Препарування області: Очистити препаровану ділянку з використанням щітки Концепсіс або пемзи спільно зі щіткою Star. Виконайте ретракцію тканин і контролюйте потік рідини в ясеневих борозенках. Переконайтеся в тому, що поверхня порцелянового вініру є чистою, протравленою та силанізованою.
  2. Протравлення: Протравлюйте емаль і дентин упродовж 20 секунд із використанням протравлювача Ультра-Етч. Промийте щільним потоком водоповітряного спрею упродовж 5 секунд. Промокніть або здуйте усю видиму воду, але не висушуйте.
  3. Бондинг: Нанесіть шар ПіКью1. Просушіть сфокусованим потоком повітря до тонкого шару, використовуючи значення тиску повітря на рівні 1/2, з відстані 10 мм упродовж 10 секунд; це необхідно для видалення спиртового розчинника. Поверхня має виглядати глянцевою, але не мутною або молочно-білою. НЕ виконуйте світлозатвердження.
  4. Пломбування: Нанесіть текучий композит для пломбування / реставрації на силанізовану поверхню коронки з покривною фасеткою; встановіть на посадкове місце; видаліть надлишкову кількість композитної смоли. Нанесіть склад DeOx, щоб запобігти кисневому інгібуванню по краях; потім виконайте світлозатвердження. Матеріал ПіКью1 полімеризується одночасно зі смолою для пломбування / композитною смолою.
- Запобіжні заходи та попередження**  
**ПОПЕРЕДЖЕННЯ. А.** Для травильних гелей Ультра-Етч і Плавікова кислота:
1. Пам'ятайте про необхідність створення адекватного ізолювання (з використанням матеріалу DermaDam, ватних валиків і т. д.) перед використанням гелей для протравлювання. Ізолювання також є важливим для запобігання забрудненню в процесі бондингу. У ситуаціях, коли використання гумового ізолятора слини не видається можливим, для захисту тканин і нейтралізації фтористоводневої кислоти використовуйте склад EtchArrest. У випадку потраплення гелю для протравлювання порцеляни, на м'які тканини або тканини зубу ділянки контакту мають бути негайно промиті великою кількістю води.
  2. Рекомендується переконатися в безперешкодному витіканні матеріалу з насадки шприца шляхом нанесення матеріалу на блокнот для змішування ПЕРЕД його використанням для лікування пацієнта. Перед нанесенням матеріалу завжди необхідно переконатися в тому, що насадка щільно насаджений на вузол люєрівського ковпачка.
  3. При нанесенні протравлювачів Ultradent рекомендується використовувати насадку-щіточку Inspiral або мікро-насадку Blue Micro, що спеціально створені для виконання зазначених операцій. При використанні невідповідної насадки може відчуватися надзвичайно потужний опір потоку. Якщо витікання матеріалу утруднене, замініть насадку. Прикладання надмірного зусилля до поршня шприца може призвести до неконтрольованого процесу витікання вмісту шприца.
  4. Для забезпечення якісного зв'язування з дентином не висушуйте дентин перед нанесенням ПіКью1. Видаляйте надлишкову кількість води з використанням контрольованих продувок повітрям, шляхом промоккування або з використанням вакуумного люєрівського адаптера та канюлі розміром 18-22 типу Endo-Eze.



UA.TR.137

Уповноважений представник в Україні:

**Товариство з обмеженою відповідальністю «Стаміл»**

103, корп.А, вул. Січових Стрільців, Київ, 04050, Україна.

Тел./факс 095-33-77-353, 067-33-77-323

e-mail: [info@stamil.ua](mailto:info@stamil.ua)

[http:// www.stamil.ua](http://www.stamil.ua)

**Ultradent Products Inc.**  
505 West Ultradent Drive  
(10200 South),  
South Jordan,  
Utah 84095, USA



[www.ultradent.com](http://www.ultradent.com)

**Ультрадент Продакс Інк.**  
505 Вест Ультрадент Драйв, (10200  
Саус),  
Саус Йордан,  
Юта 84095, США

**Б. Адгезив ПіКью1:**

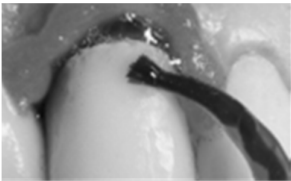
1. Композитні смоли можуть вчиняти сенсibiliзуючий вплив. Персонал стоматологічного кабінету повинен уникати повторюваних контактів з ними. Не використовуйте при лікуванні пацієнтів з відомою чутливістю до акрилатів або інших композитних смол.
2. Світлозатверджувальні адгезиви є чутливими до впливу навколишнього світла; після використання ковпачки шприців повинні бути повернуті на місце, щоб уникнути небажаної полімеризації. Якщо в процесі проведення процедури насадка шприца залишається доступним впливу навколишнього світла упродовж тривалих проміжків часу, ми рекомендуємо покривати його шматком марлі розміром 2 x 2.
3. При тривалих термінах збереження композитні смоли повинні бути поміщені в холодильник.
4. Товщина світлозатверджувального шару ПіКью1 складає 15-25 мкм. Отже, виконуйте процедури сушіння повітрям до отримання тонкого шару лише перед тим, як коронка з покривною фасеткою була зафіксована на своєму посадковому місці за допомогою пломбувальної композитної смоли. При проведенні процесів хімічного затвердження або пломбування з подвійним затвердженням використовуйте систему PermaFlo DC.

**В. Загальні запобіжні заходи:**

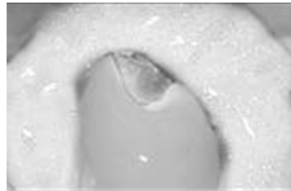
1. Якщо шприци не використовуються, повертайте люерівські ковпачки на місце.
2. При розподіленні матеріалу всередині ротової порожнини ніколи не прикладайте надлишкових зусиль до поршнів шприців. Якщо ви відчуваєте надлишковий опір плинину потоку, замініть насадку новою і знову переконайтеся в безперешкодному виході матеріалу перед продовженням робіт. Використовуйте лише насадки, що рекомендуються для використання з кожним із матеріалів.
3. Для запобігання перехресного забруднення насадки не повинні використовуватися повторно.
4. Для того щоб оптимізувати зусилля у використанні боду, використовуйте повітря, що не містить масел чи вологи.



Малюнок 4. По можливості ізолюйте за допомогою гумового кофердаму и OraSeal



Малюнок 5. Якщо використання кофердаму виявляється практично неможливим, необхідно нанести речовину EtchArrest для захисту м'яких тканин і прилягаючої порцеляни. Матеріал EtchArrest дозволяє нейтралізувати дію фтористоводневої кислоти при контакті.



Малюнок 6. Тут поверхня порцеляни була протравлена для забезпечення максимальної адгезії з порцеляною.

**Додаткова інформація**

	Кроки:		
Зв'язування з:	(1) Препарування області	(2) Нанесення адгезивного матеріалу	(3) Реставрування/пломбування
(А) Дентин/емаль	Виконайте протравлення емалі та дентину упродовж 20 секунд, використовуючи протравку УльтраЕтч) Промийте щільним потоком водоповітряного спрею. Промокніть або здуйте усю воду, але не висушуйте.	Нанесіть шар ущільненої речовини ПіКью1 на весь препарат. Втирайте дентин з помірним зусиллям упродовж 10 секунд; уникайте натирання емалі. Просушіть сфокусованим потоком повітря до тонкого шару, використовуючи значення	Виконайте реставрацію. Виконайте світло затвердження композитного матеріалу за вашим вибором. При роботі з амальгамою ми рекомендуємо використання ПіКью1 для забезпечення найвищої адгезії з амальгамою. <b>A-3</b>



UA.TR.137

Уповноважений представник в Україні:

**Товариство з обмеженою відповідальністю «Стаміл»**

103, корп.А, вул. Січових Стрільців, Київ, 04050, Україна.

Тел./факс 095-33-77-353, 067-33-77-323

e-mail: [info@stamil.ua](mailto:info@stamil.ua)

[http:// www.stamil.ua](http://www.stamil.ua)

**Ultradent Products Inc.**  
505 West Ultradent Drive  
(10200 South),  
South Jordan,  
Utah 84095, USA



[www.ultradent.com](http://www.ultradent.com)

**Ультрадент Продакс Інк.**  
505 Вест Ультрадент Драйв, (10200  
Саус),  
Саус Йордан,  
Юта 84095, США

	A-1	тиску повітря на рівні 1/2, з відстані 10 мм упродовж 10 секунд; це необхідно для видалення спиртового розчинника. Поверхня має виглядати глянцевою, але не мутною або молочно-білою. Виконуйте світлозатвердження упродовж 20 секунд, використовуючи якісний стандартний галогенний фотополімеризатор. Виконуйте світлозатвердження упродовж 10 секунд при використанні фотополімеризатору високої інтенсивності – наприклад, VALO. A-2	
(Б) Відновлення порцелянової поверхні:	Освіжіть поверхню алмазним бором. Нанесіть протравлювач кераміки на 90 секунд. Промийте та просушіть. Нанесіть силан Ultradent® Силан на 60 секунд, потім просушіть повітрям. B-1	Те ж, що і для A-2 B-2	Те ж, що і для A-3. У випадку оголення металу виконуйте інструкції відповідно до Db1. B-3
(В) Композит	Освіжіть поверхню бором чи проведіть мікрошліфування. Ретельно промийте та висушіть. Для очищення виконайте протравлення упродовж 10 секунд із використанням протравки УльтраЕтч B-1	Те ж, що і для A-2 B-2	Те ж, що і для A-3 B-3
(Г) Метал: а. Амальгама	Те ж, що і для A-1. Ми рекомендуємо використання ПіКью1, що забезпечує найвищу адгезію з амальгамою.	Те ж, що і для A-2.	Ущільнить амальгаму на поверхні затвердженого адгезиву.
б. Лиття	Найкращий спосіб: Проведіть мікрошліфування. Промийте та висушіть. Освіжіть поверхню алмазним бором у випадку неможливості проведення мікрошліфування. Для очищення протравлюйте упродовж 10 секунд. Промийте та висушіть. Г-1	Те ж, що і для A-2 Г-2	Те ж, що і для A-3. Спочатку виконайте ретушування темних металів за допомогою візуально непрозорого текучого композита – наприклад, опакового текучого композиту ПермаФло; потім виконайте реставрацію. Г-3
Пломбування коронками з покривними фасетками	Те ж, що і для A-1	Те ж, що і для A-2.	Нанесіть метериал ПермаШейл ЛС на силанізовану поверхню коронки з покривною фасеткою. Для запобігання процесу кисневого інгібування по краях і виконання світлозатвердження нанесіть метериал DeOx.



UA.TR.137

Уповноважений представник в Україні:

**Товариство з обмеженою відповідальністю «Стаміл»**

103, корп.А, вул. Січових Стрільців, Київ, 04050, Україна.

Тел./факс 095-33-77-353, 067-33-77-323

e-mail: [info@stamil.ua](mailto:info@stamil.ua)

[http:// www.stamil.ua](http://www.stamil.ua)

**Ultradent Products Inc.**  
505 West Ultradent Drive  
(10200 South),  
South Jordan,  
Utah 84095, USA



[www.ultradent.com](http://www.ultradent.com)

**Ультрадент Продакс Інк.**  
505 Вест Ультрадент Драйв, (10200  
Саус),  
Саус Йордан,  
Юта 84095, США

### Загальні попередження:

1. Лише для професійного застосування.
2. Перед використанням уважно прочитайте всі вказівки, попередження та Паспорт безпеки речовини (матеріалу) і переконайтеся в тому, що ви розумієте наведену інформацію. Використовуйте лише відповідно до вказівок.
3. Зберігайте продукт у місцях, недоступних впливу джерел теплової енергії і прямих сонячних променів.
4. Уникайте потрапляння композитних смол на шкіру.
5. Обмежуйте дію сильніючих хімічних речовин місцем лікувального впливу.
6. Пересвідчитися, що пацієнт не має відомої алергії на матеріали, що використовуються в процесі лікування.
7. Перед застосуванням усередині ротової порожнини переконайтеся в безперешкодному витіканні матеріалу.
8. Ніколи не прикладайте надлишкових зусиль до поршнів шприців.
9. У проміжках між використанням для лікування різних пацієнтів використовуйте ковпачки для шприців, виготовлені компанією Ultradent®, та/або виконуйте процедуру очищення та дезінфікування шприців.
10. Використовуйте стандартні джерела затверджувального світла при роботі з усіма полімеризованими/активованими матеріалами.



Мікро-насадка Blue Micro®



Насадка-щіточка Inspiral®



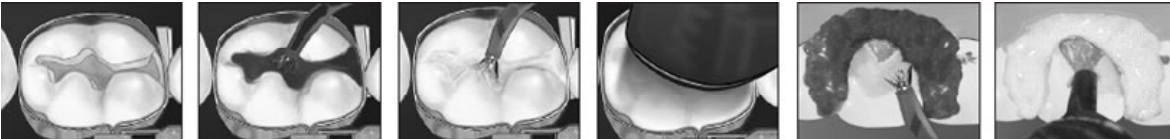
Насадка-щіточка Inspiral®



Мікро-насадка Black Micro® FX™

Дентин/емаль чи композит:

Гумовий ізолятор слини встановлений, препарування порожнини закінчено



Нанесіть склад Ультра-Етч на 20 секунд. Змивайте водоповітряним спреєм упродовж 5 секунд. Видаліть воду з поверхні; не висушуйте.

Втирайте праймер / зв'язувальну смолу ПіКью1 у дентин упродовж 10 секунд. Обережно просушіть повітрям до тонкого шару упродовж 10 секунд. Поверхня повинна виглядати глянцевою та чистою.

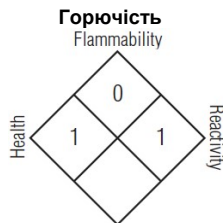
Виконайте світлозатвердження упродовж 20 секунд при використанні стандартного джерела затверджувального світла, або ж упродовж 10 секунд, якщо використовується джерело світла високої інтенсивності. Запломбуйте зуб з використанням складу Амелоген Плюс, амальгами або іншого пломбуєчого матеріалу.

Порцеляна: Нанесіть Протравлювач для кераміки на 90 секунд. Промийте та просушіть. Нанесіть Силан; просушіть повітрям після спливу 60 секунд. Виконайте фіксацію (Малюнок 3 і 4).

Литий метал: Виконайте мікрошліфування (виконайте лудіння дорогіших металів). Промийте та висушіть. Виконайте фіксацію (Малюнок 3 і 4).

ПРИМІТКА. Дані про безпеку та додаткові відомості про використання наших засобів див. на веб-сайті [www.ultradent.com](http://www.ultradent.com).

Маркування символи:



Здоров'я Реакційна здатність  
**ШКАЛА НЕБЕЗПЕКИ**  
4 = Критичний рівень  
3 = Серйозний рівень  
2 = Помірний рівень  
1 = Незначний рівень  
0 = Мінімальний рівень  
Номер партії

- Тільки за призначенням
- Зберігати у холодильнику
- Використати до
- Одноразового використання
- Утилізація
- Небезпечно для здоров'я
- Дивись інструкцію перед використанням
- Займиста речовина
- Номер за каталогом



Маркування продукції  
J026 = номер партії  
J026 = місяць  
J026 = 2016 рік

Маркування систем  
відбілювання символ  
пісочний годинник 10  
= місяць  
2016 = 2016 рік



UA.TR.137

Уповноважений представник в Україні:

Товариство з обмеженою відповідальністю «Стаміл»

103, корп.А, вул. Січових Стрільців, Київ, 04050, Україна.

Тел./факс 095-33-77-353, 067-33-77-323

e-mail: [info@stamil.ua](mailto:info@stamil.ua)

http:// [www.stamil.ua](http://www.stamil.ua)

**Ultradent Products Inc.**  
505 West Ultradent Drive  
(10200 South),  
South Jordan,  
Utah 84095, USA



[www.ultradent.com](http://www.ultradent.com)

**Ультрадент Продак** (ТОВ)  
505 Вест Ультрадент Драйв  
Саус),  
Саус Йордан,  
Юта 84095, США

