

ПермаСіл (PermaSeal)

Композитний герметик

Опис:

Композитний герметик ПермаСіл® являється композитною смолою світлового затвердіння на метакрилатній основі, склад якої спеціально розроблений для утворення в процесі затвердження дуже тонкої плівки з одним із найбільш тонких шарів кисневого інгібування з відомих.

Показання

ПермаСіл проникає до тріщин і пористих структур поверхні та герметизує їх при проведенні пломбування з використанням композитних матеріалів. Проведення процедур чистої обробки та шліфування композитних матеріалів призводить до утворення мікроскопічних дефектів поверхні, а отже – до прискореного процесу втрати об'єму композита (що в клінічній практиці інтерпретується як "знос"). При щорічному нанесенні складу ПермаСіл, а також при застосуванні його як пломбувального матеріалу стає можливим збереження цілісності композитних пломб за рахунок заповнення мікроскопічних тріщин поверхонь композитних матеріалів.

Методика застосування:



Малюнок 1 Для забезпечення оптимального ступеня контролю утримуйте поршень у долоні Процедура:

A. Загальні вказівки

1. Зніміть зі шприца люєрівський ковпачок.
2. Щільно надіньте насадку Black Micro FX на шприц.
3. Перед використанням усередині ротової порожнини перевірте рівномірність виходу матеріалу через насадку, видавивши невелику кількість матеріалу на паперовий тампон.
4. Для забезпечення оптимального ступеня контролю утримуйте шприц з поршнем у долоні руки, як показано на Малюнок 1, замість того щоб тримати його звичайним чином, утримуючи великий палець на поршні.
5. Додайте композитний матеріал, додержуючись рекомендованої процедури розміщення, включно з інкрементним накладенням шарів для забезпечення максимального зусилля фіксації. Склад ПермаСіл функціонує як зв'язувальна речовина, що забезпечує взаємне скріплення емалі (або існуючого композитного шару) та нового композитного матеріалу (див. Малюнок 4-5). Для забезпечення утворення високоестетичного та стійкого до зносу відновлювального шару ми рекомендуємо використовувати композити Амелоген Плюс.
6. При виконанні пломбування виконайте інструкції, що містяться в пунктах 1-6 розділу "Реставраційні роботи, що виконуються у перший раз".
7. Для пломбування склоіономерних компонентів виконайте протравлення, промивання та сушіння. Розмістіть рівний шар речовини ПермаСіл та виконайте світлозатвердження. (Перед затвердженням композита залишіть дещо більш товстий шар речовини ПермаСіл у порівнянні з нормальним).

Запобіжні заходи:

1. За наявності надлишкової кількості композитної смоли в міжзубному та під'ясенному просторі його необхідно видалити.
2. Стежте за тим, щоб не відбулося взаємної фіксації із сусідніми відреставрованими компонентами.
3. Не забувайте, що перед використанням складу ПермаСіл необхідно забезпечити належний ступінь ізолювання. Для забезпечення оптимальної якості фіксації композитної смоли вкрай важливою є наявність чистого й сухого поля.
4. Для забезпечення повного прилягання насадки до шприца переконайтеся в тому, що зовнішній отвір шприца та конус люєрівського ковпачка не містять слідів композитної смоли. Ніколи не прикладайте надлишкових зусиль до поршня шприца; у випадку наявності опору потоку перед продовженням виконання процедури замініть насадку новою і знову переконайтеся в безперешкодному виході матеріалу.
5. Для сушіння після протравлення використовуйте повітря, що не містить масел або вологи. Для контролю рівня вологості повітря ми рекомендуємо використовувати пристрій Aqua4™.



UA.TR.137

Уповноважений представник в Україні:
Товариство з обмеженою відповідальністю «Стаміл»
103, корп.А, вул. Січових Стрільців, Київ, 04050, Україна.
Тел./факс 095-33-77-353, 067-33-77-323
e-mail: info@stamil.ua http:// www.stamil.ua

Ultradent Products Inc.

505 West Ultradent Drive (10200 South),
South Jordan,
Utah 84095, USA



www.ultradent.com

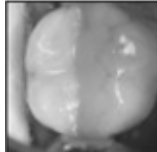
Ультрадент Продакс Інк.

505 West Ultradent Drive, (10200 Саус),
Саус Йордан,
Юта 84095, США

6. Будь-яка композитна смола може вчиняти на пацієнта сенсibiliзуючий вплив, що може призвести до розвитку алергійної реакції, якщо пацієнт уже є сенсibiliзованим. Усі відкриті області необхідно ретельно промити, щоб виключити присутність матеріалу. У випадку розвитку дерматиту, висипу або будь-якої іншої алергійної реакції звертайтеся до лікаря.
7. Для створення захисного бар'єра від перехресного забруднення ми рекомендуємо використовувати ковпачки для шприців типу Ultradent® Syringe Cover, що були герметизовано з використанням герметика Ultradent® Impulse Sealer.



Малюнок 2 Розподіл речовини ПермаСіл тонким шаром з використанням насадки Black Micro FX, шляхом інтенсивного розтирання упродовж 5 секунд. Висушіть повітрям до утворення тонкого шару та виконуйте світлозатвердження.



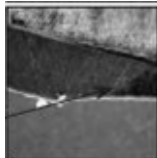
Малюнок 3 Закінчена та загерметизована пломба

Б. Реставраційні роботи, що виконуються у перший раз

1. Надайте необхідну форму композитній пломбі та забезпечте бажану текстуру поверхні, виконуючи операції чистової обробки та шліфування. За необхідності відкоригуйте прикус зубів.
2. Ізолюйте зуб або зуби, що підлягають пломбуванню.
3. Виконайте очищення пломби та видаліть відмітки артикуляційного паперу (спрею). Усі композитні поверхні, що підлягають пломбуванню та поверхні зубів, що прилягають до них, протравлюються упродовж 20 секунд 35% фосфорною кислотою (UltraEtch®), а потім – промиваються та висушуються.
4. Нанесіть за допомогою втирання (упродовж 5 секунд) тонкий шар речовини ПермаСіл на поверхню композитного матеріалу та сусідню поверхню емалі (Малюнок 2-3)¹. Відрегулюйте довжину щітки так, щоб ширина щітки варіювалася, забезпечуючи найбільш ефективне використання інструмента. Наявність більш довгих волокон щітки буде забезпечувати краще вентильовання волокон, завдяки чому при кожному русі щітки композитна смола буде розподілятися більш широким шаром.
5. Обережно висушіть повітрям до тонкого шару. Виконайте світлозатвердження речовини ПермаСіл упродовж 20 секунд².
6. Оцініть правильність прикусу зубів. Зазвичай, завдяки мінімальній товщині плівки ПермаСіл прикус не потребує коригування.



Малюнок 4 Примітка SEM показує невелике підсвічування композиту на межі реставрації композитом класу V.



Малюнок 5 При високому ступені збільшення видно, як композитна смола ПермаСіл проникла в мікропростір між емалю та композитом, забезпечивши його герметизацію.

В. Для композитних пломб, що були накладені раніше:

1. Виконайте повне очищення поверхонь і країв, що підлягають пломбуванню, з використанням щітки Концепсис® Scrub, пемзи або мікро травильної машини, з наступним ретельним промиванням.
2. Виконайте протравлення емалі, що безпосередньо прилягає до пломби, та всіх композитних поверхонь упродовж 20 секунд.



UA.TR.137

Уповноважений представник в Україні:
Товариство з обмеженою відповідальністю «Стаміл»
103, корп.А, вул. Січових Стрільців, Київ, 04050, Україна.
Тел./факс 095-33-77-353, 067-33-77-323
e-mail: info@stamil.ua http:// www.stamil.ua

Ultradent Products Inc.

505 West Ultradent Drive (10200 South),
South Jordan,
Utah 84095, USA



www.ultradent.com

Ультрадент Продакс Інк.

505 West Ultradent Drive, (10200 Саус),
Саус Йордан,
Юта 84095, США

3. Для проведення пломбування виконайте інструкції пунктів 1 – 6 розділу "Реставраційні роботи, що виконуються у перший раз". 4. Якщо дефекти є занадто великими для того, щоб їх можна було заповнити складом ПермаСіл, дотримуйтесь вказівок, що містяться в розділі "Фіксація та відновлення з використанням композитних матеріалів".

Г. Фіксація та відновлення з використанням композитних матеріалів³:

1. Виконайте ретельне очищення поверхонь і країв, що підлягають пломбуванню. Освіжіть поверхні з використанням високошвидкісного бора чи мікро травильної машини, та промийте.
2. Видаліть частини пошкодженого існуючого композитного матеріалу, що характеризується зниженим рівнем міцності. Розкрийте дефект, що підлягає відновленню, для того щоб обмежити ступінь захоплення повітря в процесі розміщення нового композита.
3. Виконайте протравлення емалі, що безпосередньо прилягає до пломби, та всіх доступних композитних поверхонь з використанням складу Ультра-Етч упродовж 15 секунд.
4. Дотримуйтесь інструкцій, що містяться в пунктах 4 – 6 розділу "Реставраційні роботи, що виконуються у перший раз".

¹Виявляйте необхідну обережність, щоб уникнути утворення зв'язків із сусідніми зубами.

²Результати досліджень (див. два приклади нижче) і клінічний досвід застосування показують, що якість джерел світла, які використовуються для затвердження, варіюється від приладу до приладу. Ефективність джерела світла та світлопровідних волокон знижується в процесі старіння приладу. Джерела затверджувального світла повинні регулярно перевірятися, щоб забезпечити максимальний коефіцієнт передачі світлового потоку та належні параметри протікання процесу затвердження. При використанні джерел світла низької інтенсивності може знадобитися збільшити час експозиції. Перевіряйте параметри з використанням радіометра затвердження.

А. Дуган, Вільям Т. і Хартлеб, Джон Х., "Вплив глютаральдегідного дезінфікуючого розчину на ефективність джерела полімеризаційного світла". Загальна стоматологія 37: 40-43, 1989.

(Dugan, William T. and Hartleb, John H., "Influence of a Glutaraldehyde Disinfecting Solution On Curing Light Effectiveness." General Dentistry 37: 40-43, 1989 Dugan, William T. and Hartleb, John H., "Influence of a Glutaraldehyde Disinfecting Solution On Curing Light Effectiveness." General Dentistry 37: 40-43, 1989)

Б. Клінічний інформаційний бюлетень для наукових співробітників, 12:3, лютий 1988 р.

(Clinical Research Associates Newsletter, 12:3, February, 1988)

³У випадку відсутності значної частини старої пломби рекомендується повна заміна пломби. При виконанні фіксації до дентину й емалі ми рекомендуємо використовувати систему дентинної фіксації PQ1™ або PEAK, з наступним застосуванням композита Amelogen Plus чи Vit-I-essence.



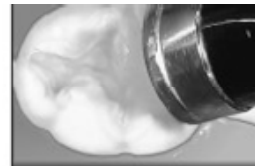
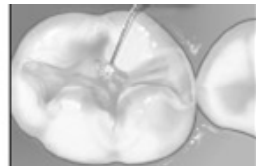
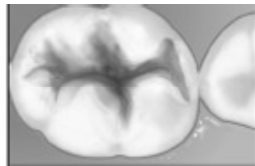
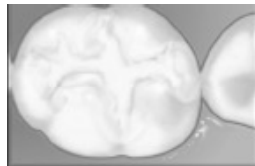
Насадка-щіточка Inspirал®



Мікро- насадка Blue Micro® Мікро-насадка



Black Micro® FX™



1. Готова композитна реставрація
2. Нанесіть склад Ультра-Етч на 20 секунд. Змивайте водоповітряним спреєм упродовж 5 секунд. Просушіть повітрям.
3. Нанесіть ПермаСіл на протравлену поверхню.
4. Виконайте полімеризацію упродовж 20 секунд.

Запобіжні заходи та попередження 1. Лише

для професійного застосування.

2. Перед використанням уважно прочитайте всі вказівки, попередження та Паспорт безпеки речовини (матеріалу) і переконайтеся в тому, що ви розумієте наведену інформацію. Використовуйте лише відповідно до вказівок.
3. Зберігайте продукт у місцях, недоступних впливу джерел теплової енергії і прямих сонячних променів.
4. Уникайте потрапляння композитних смол на шкіру.
5. Обмежуйте дію сильнодіючих хімічних речовин місцем лікувального впливу.
6. Пересвідчитесь, що пацієнт не має відомої алергії на матеріали, що використовуються в процесі лікування.
7. Перед застосуванням усередині ротової порожнини переконайтеся в безперешкодному витіканні матеріалу.
8. Ніколи не прикладайте надлишкових зусиль до поршнів шприців.



UA.TR.137

Уповноважений представник в Україні:
Товариство з обмеженою відповідальністю «Стаміл»
103, корп.А, вул. Січових Стрільців, Київ, 04050, Україна.
Тел./факс 095-33-77-353, 067-33-77-323
e-mail: info@stamil.ua http:// www.stamil.ua

Ultradent Products Inc.

505 West Ultradent Drive (10200 South),
South Jordan,
Utah 84095, USA



www.ultradent.com

Ультрадент Продакс Інк.

505 West Ultradent Drive, (10200 South),
South Jordan,
Utah 84095, USA

9. У проміжках між використанням для лікування різних пацієнтів використовуйте ковпачки для шприців, виготовлені компанією Ultradent®, та/або виконуйте процедуру очищення та дезінфікування шприців.
10. Використовуйте стандартні джерела затверджувального світла при роботі з усіма полімеризованими/активованими матеріалами.

ПРИМІТКА. Дані про безпеку та додаткові відомості про використання наших засобів див. на веб-сайті www.ultradent.com.

Маркування символи:



Здоров'я - Реактивність

ШКАЛА НЕБЕЗПЕКИ

4 = Критичний рівень

3 = Серйозний рівень

2 = Помірний рівень

1 = Незначний рівень

0 = Мінімальний рівень

- Тільки для професійного використання
- Зберігати у холодильнику
- Використати до
- Повторно використовувати заборонено
- Утилізувати
- Дивись інструкцію перед використанням
- Зберігати в місцях, недоступних для дітей

Небезпека для здоров'я

Маркування продукції
J026 = номер партії
J026 = місяць
J026 = 2016 рік

Маркування систем відбілювання символ
пісочний годинник 10 = місяць
2016 = 2016 рік



UA.TR.137

Ultradent Products Inc.

505 West Ultradent Drive (10200 South),
South Jordan,
Utah 84095, USA

Уповноважений представник в Україні:

Товариство з обмеженою відповідальністю «Стаміл»

103, корп.А, вул. Січових Стрільців, Київ, 04050, Україна.

Тел./факс 095-33-77-353, 067-33-77-323

e-mail: info@stamil.ua

[http:// www.stamil.ua](http://www.stamil.ua)



www.ultradent.com

Ультрадент Продакс Ін

505 West Ultradent Drive (10200 South),
Саус Йордан,
Юта 84095, США

